



MM 18 - Stanziamento di un credito di CHF 285'600.- per il rifacimento delle condotte di acqua potabile e per il rifacimento dei tombini, del marciapiede, della pavimentazione dei posteggi e dell'illuminazione pubblica, nell'ambito dei lavori promossi dall'Area dell'esercizio e della manutenzione del Cantone per il rifacimento della strada nel tratto compreso tra via Quinto, via Audan e il nucleo di Quinto

Risoluzione municipale no. 63 del 2 febbraio 2026

Seduta di Consiglio comunale del 16 marzo 2026

Stanziamento di un credito di CHF 285'600.- per il rifacimento delle condotte di acqua potabile e per il rifacimento dei tombini, del marciapiede, della pavimentazione dei posteggi e dell'illuminazione pubblica, nell'ambito dei lavori promossi dall'Area dell'esercizio e della manutenzione del Cantone per il rifacimento della strada nel tratto compreso tra via Quinto, via Audan e il nucleo di Quinto

Messaggio Municipale no. 18

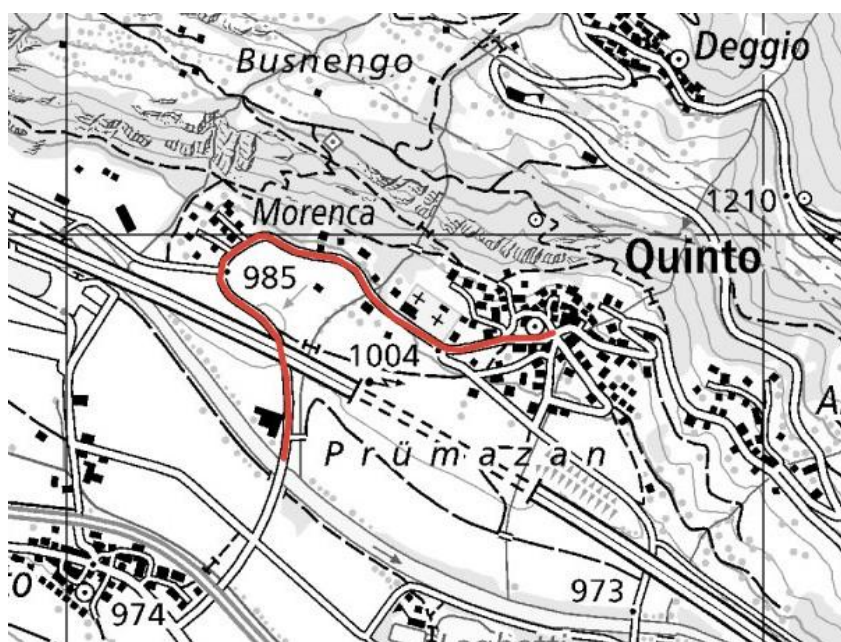
Egregio signor Presidente,
signore e signori consiglieri,

L'Area dell'esercizio e della manutenzione del Dipartimento del Territorio del Cantone interverrà nell'estate 2026 per la conservazione della strada cantonale nel tratto compreso tra via Quinto, via Audan e il nucleo di Quinto (ossia tra la stalla Bronner fino alla piazza in centro a Quinto).

Con il presente messaggio facciamo richiesta del credito necessario per far fronte agli investimenti di nostra competenza, ossia per il rifacimento delle condotte dell'acqua potabile e per il rifacimento dei tombini, del marciapiede, della pavimentazione dei posteggi (sotto la casa Patriziale) e dell'illuminazione pubblica.

Il Comune è chiamato a procedere all'esecuzione delle opere di propria pertinenza, e contribuire ai costi d'opera come previsto dalla legge sulle strade. A nostro carico vi sono infatti i costi per la sostituzione e la riposa dei chiusini della fognatura presenti lungo la strada cantonale e a partecipare, nella misura del 50 %, ai costi per il rifacimento del marciapiede all'interno della zona edificabile.

L'occasione data dalla presenza del cantiere ci permette di sostituire due tratte di acquedotto e di potenziare puntualmente l'illuminazione pubblica. Questa sinergia ci permette pure, con un risparmio interessante, di rifare la pavimentazione dei posteggi davanti alla casa patriziale, sede della cancelleria comunale.



Tratta oggetto del risanamento della strada cantonale (in colore rosso)

Opere preliminari

Il Cantone richiedere ai comuni di eseguire le opere di loro pertinenza prima di quelle cantonali, così da evitare ritardi e conflitti.

Nel nostro caso si tratta di sostituire le vecchie condotte dell'acqua potabile, in cattivo stato e ancora in ferro (del tipo MNS). Vi sarà una sostituzione completa su due tratte:

Zona intervento 1 - "Cimitero"

(Presso la zona adiacente il cimitero sulla strada cantonale tra il ponte sul Rì D'Arbione e il famedio)

All'altezza dello stacco per l'alimentazione dell'idrante esistente (la cui parte fuori terra sarà conservata, mentre la parte interrata sarà sostituita) sino allo scarico nel riale in prossimità del ponte, la nuova condotta di distribuzione sarà ridotta a PE 100 PN 16 DE 75/61.4 mm. Essa sarà posata parallelamente al tracciato delle acque chiare esistente in strada cantonale, senza invadere la corsia a valle. In prossimità dello scarico nel riale sarà eliminata la camera con le partenze di distribuzione ai privati dei MN 2439; 2467; 3102; 3069 e 2449 che saranno sostituite da nuovi stacchi privati. I chiusini per le saracinesche (cappe) in prossimità del ponte e fuori strada, saranno inglobate in uno zoccolo in calcestruzzo.

Contrariamente a quanto previsto dal progetto dello studio Reali & Guscetti SA, si rinuncia al momento alla sostituzione della condotta che dal cimitero sale in "zona Fiera" e si collega con la condotta principale.

Zona intervento 2 "piazza"

(La zona d'intervento si situa tra la casa patriziale (sede dell'amministrazione comunale) e la piazza di Quinto, lungo la strada a valle della chiesa)

Il progetto prevede la sostituzione di ca. 90 m di condotta con nuovo tubo in PE 100 PN16 DE 110/90. Di fronte alla casa comunale di Quinto saranno sostituite tre saracinesche esistenti, mentre una quarta che chiude la fornitura alle fontane del cimitero verso nord sarà definitivamente abbandonata in quanto ritenuta non più necessaria.

In adiacenza della scalinata della chiesa in direzione della piazza sarà eliminato il pozzetto contenente lo stacco per la chiesa e sostituito con una saracinesca privata, inoltre sarà rinnovata la parte interrata dell'idrante della piazza.

Vicino alla fontana della piazza sarà eliminato il pozzetto che contiene i rubinetti di regolazione della fontana stessa e di servizio allo stabile al MN 2567. Al posto del pozzetto saranno posate due nuove saracinesche (una privata a servizio del MN 2567, e una a servizio della fontana pubblica).

Per la regolazione della fontana sarà recuperato il rubinetto esistente e posato in un nuovo pozzetto di dimensioni più contenute. Lo stacco della fontana pubblica e del MN 2567 si realizza con una diramazione in PE DN50 dalla condotta principale DN 100.

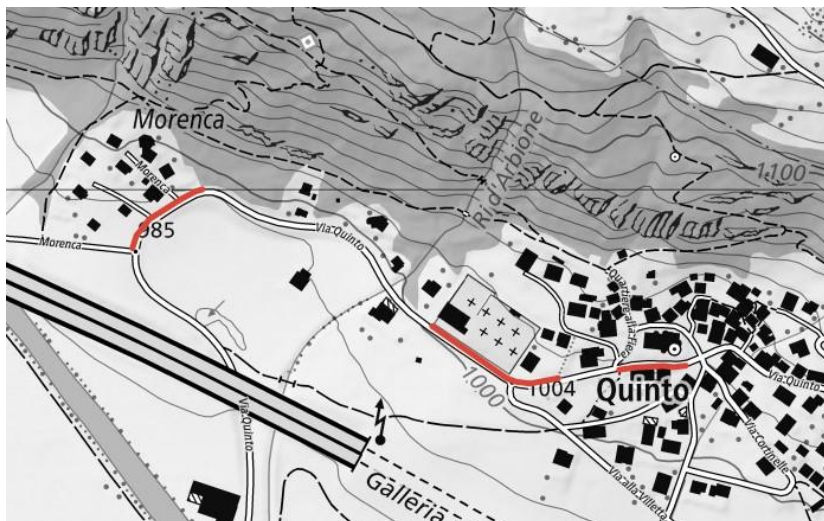
Contemporaneamente al rinnovo dell'acquedotto saranno rinnovati due punti luce, uno di fronte alla casa patriziale (sostituzione del palo in cemento esistente con un nuovo lampione più moderno) e uno adiacente alla fontana della piazza (nuovo collegamento, ma riutilizzo dello stelo e della lampada esistente). Il collegamento tra i due punti luce sarà realizzato con la posa di un nuovo tubo foderato Ø 60/72 a partire dalla camera SES esistente di fronte alla casa patriziale.

Queste opere preliminari saranno coordinate dallo studio Reali & Guscetti SA che ha allestito il progetto definitivo. Per maggiori informazioni si rimanda al loro, qui allegato.

Opere correlate all'intervento cantonale

I Comuni devono provvedere alla manutenzione dei marciapiedi all'interno degli abitati. Con i lavori di risanamento della pavimentazione della strada cantonale, che si estenderà su una lunghezza di ca 830 ml, il Cantone procederà con il ripristino del marciapiede sull'intera tratta, e la parte a carico del Comune (interno dell'abitato) è di 255 ml.

I costi a carico del Comune ammontano al 50 %.



Tratte marciapiede a carico comune – all' interno zone edificabili

Le norme cantonali prevedono che per l'adeguamento delle infrastrutture di proprietà comunale o delle aziende comunali posate in carreggiata o nella sezione verticale interessata dai lavori di conservazione sulle strade cantonali, non è prevista alcuna partecipazione dello Stato.

Le spese di protezione e sostituzione dei chiusini nonché l'adeguamento di quota degli stessi alla nuova pavimentazione e tutti i supplementi delle lavorazioni scaturite dalla presenza delle coperture (fresa, rappezzi provvisori, rampe, ecc.) saranno interamente a carico del Comune.

Nel caso concreto si prevede la sostituzione di parte dei tombini delle condotte delle acque chiare e luride dove lo stato degli stessi lo richiede. Mentre per quelli ritenuti ancora idonei è solo prevista la rimozione e la successiva sistemazione dovuta all'adattamento della pavimentazione.

Nell'ambito dei lavori alla strada cantonale è previsto anche il ripristino della pavimentazione dei posteggi davanti alla cancelleria comunale, il cui stato è precario.

Si prevede la rimozione completa della pavimentazione esistente, la sistemazione della plania con aggiunta di materiale dove necessario, la posa di nuove mocche verso valle e la posa di una nuova pavimentazione AC 16 N dello spessore di cm 7.

Gli interventi in concomitanza con i lavori cantonali saranno coordinati dall'ufficio tecnico comunale con la DL dell'aera operativa del cantone.

Nell'ambito di questi lavori, il Municipio ha deciso di investire un importo massimo di CHF 50'000.- quale arredo urbano per la zona che dalla casa patriziale porta alla piazza, completando in modo particolare il collegamento in dadi tra la piazza e la strada che sale alla Chiesa.

I costi e la sostenibilità finanziaria dell'investimento

La seguente tabella indica i costi complessivi per le opere menzionate in precedenza. Il Municipio ritiene opportuno approfittare delle sinergie offerte dal Cantone, che intende eseguire in ogni caso questo intervento nel corso del 2026/2027.

Riepilogo dei costi (IVA inclusa)		
Opere all'acquedotto		
tratta 1 (CHF 51'000.-) e tratta 2 (CHF 69'800.-)	CHF	120'800.00
Illuminazione pubblica	CHF	16'300.00
Rifacimento del marciapiede	CHF	47'500.00
Sostituzione chiusini	CHF	26'000.00
Opere di pavimentazione del posteggio	CHF	25'000.00
opere di arredo urbano (importo massimo)	CHF	50'000.00
Totale dei costi a carico del Comune	CHF	285'600.00

I costi per tutte le opere del Comune nell'ambito di questo cantiere promosso dall'Area dell'esercizio e della manutenzione del Dipartimento del territorio ammontano quindi a CHF 285'900.-.

Sebbene nel piano finanziario presentatovi in dicembre il Municipio aveva previsto un importo di CHF 180'000.- per questo intervento e che il costo effettivo sia superiore, il Municipio ritiene che si possa comunque considerare che la sostenibilità finanziaria sia data, in considerazione del fatto che l'impatto in gestione corrente non risulta eccessivo.

Visto quanto sopra, il Municipio di Quinto invita il Consiglio comunale a voler approvare il seguente decreto:

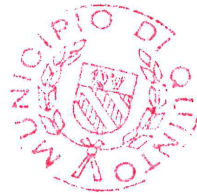
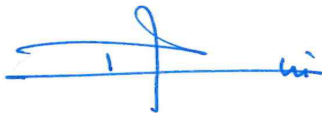
1. è stanziato un credito di CHF 285'600.- per il rifacimento delle condotte di acqua potabile e per il rifacimento dei tombini, del marciapiede, della pavimentazione, dei posteggi e dell'illuminazione pubblica, nell'ambito dei lavori promossi dall'Area dell'esercizio e della manutenzione del Cantone per il rifacimento della strada nel tratto compreso tra via Quinto, via Audan e il nucleo di Quinto;
2. la spesa relativa alla pavimentazione verrà iscritta al conto investimento no. 610.5010.004, mentre quella per le opere di acquedotto verrà iscritta al conto investimento no. 710.5031.005;
3. secondo l'art. 17 cpv. 2 lett. b RGFCC l'investimento relativo alla pavimentazione sarà ammortizzato con un tasso d'ammortamento del 3% (durata di vita: 33 anni), mentre quello relativo alle opere di acquedotto sarà ammortizzato con un tasso d'ammortamento del 2.5% (durata di vita: 40 anni);

4. il credito decade il 31 dicembre 2027 se non utilizzato.

Con ossequio.

Per il Municipio:

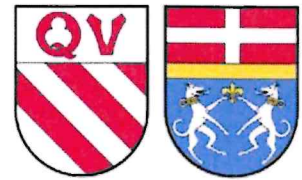
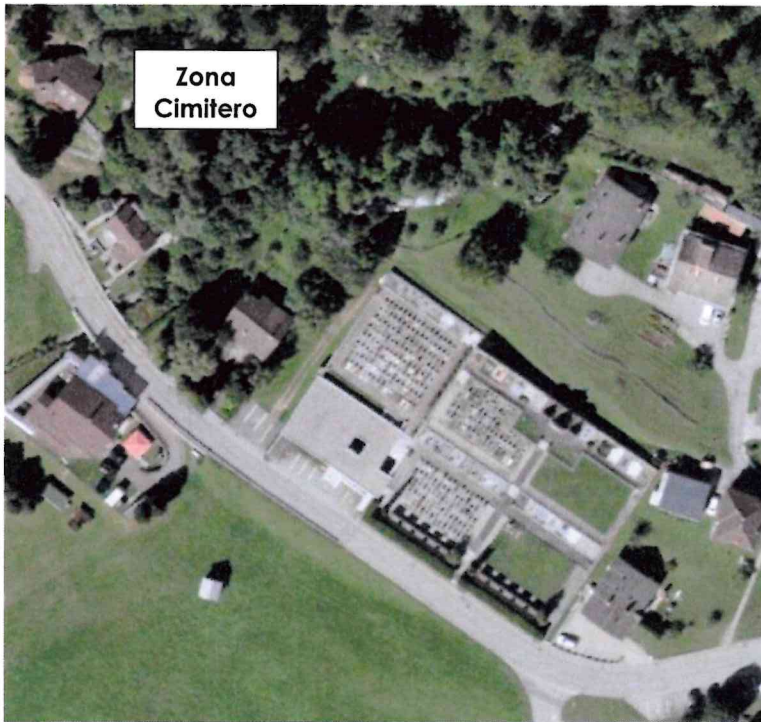
Il Sindaco:
D. Gendotti



Il Segretario:
N. Petrini



Allegati: *preventivo e progetto per le opere acquedotto (Reali & Guscetti SA)
preventivo per la partecipazione ai costi di rifacimento del marciapiede
preventivo per la sostituzione dei chiusini e il rifacimento del posteggio*



Comune di Quinto, Quartiere di Quinto
Sostituzione di condotte dell'acquedotto comunale:
zona cimitero e zona piazza a Quinto

Relazione tecnica e preventivo definitivo

Allestito il 31.10.2025 da REALI E GUSCETTI studio d'ingegneria SA

INDICE

1	Introduzione	1
2	Basi	1
3	Descrizione del progetto	2
3.1	Zona d'intervento 1: Cimitero	2
3.2	Zona d'intervento 2: Piazza	3
4	Sinergie con enti locali	4
5	Allacciamenti privati	4
6	Materiali e quantitativi.....	5
6.1	Acquedotto	5
6.2	Strada	5
6.3	Illuminazione pubblica	5
7	Riassunto preventivo dei costi	5
8	Tempistiche	6
9	Conclusione	6
10	Allegati	7
10.1	Preventivo dettagliato	7
10.2	Piani di progetto	8

1 Introduzione

Il municipio di Quinto ci ha incaricati di stilare il presente progetto riguarda la sostituzione delle condotte dell'acquedotto comunale nel quartiere di Quinto, nelle zone adiacenti al cimitero e alla piazza.

L'intervento è finalizzato migliorare la qualità dell'acqua distribuita nel quartiere con la sostituzione di tratte di condotte nelle zone indicate. L'intervento nasce principalmente alla necessità di rinnovo della pavimentazione stradale di Via Quinto da parte del Dipartimento del Territorio (DT) con il Centro di manutenzione stradale alpino (CMAIp). L'obiettivo è di anticipare il rinnovo delle tratte dell'acquedotto comunale prima dei lavori di rinnovo stradale, l'incaricato dell'ufficio tecnico comunale, Sig. Giorgio Grassi ci ha quindi trasmesso le informazioni di base necessarie alla stesura del presente progetto.

L'intervento è conforme agli strumenti urbanistici, ed è stato redatto nel rispetto delle normative. La progettazione ha tenuto conto:

- delle caratteristiche morfologiche dell'area di intervento;
- delle previsioni insediative e delle destinazioni urbanistiche;
- delle necessità di sicurezza della circolazione veicolare e pedonale;
- della compatibilità con le reti tecnologiche esistenti e di progetto.

L'obiettivo generale è garantire un'opera funzionale e duratura, in grado di rispondere alle esigenze della collettività del quartiere in oggetto.

2 Basi

Fungono da basi per il presente progetto i seguenti documenti:

- catasto acquedotto pubblico e privato, studio Reali e Guscelli;
- catasto canalizzazioni pubbliche e private, studio Reali e Guscelli;
- rete esistente delle infrastrutture di terzi (SES, Swisscom, UPC) al 10.10.2025;
- regolamento dell'azienda comunale acqua potabile;
- incontro UTC con studio Reali e Guscelli sul posto;
- offerta d'onorario studio Reali e Guscelli, settembre 2025.

3 Descrizione del progetto

Il progetto è suddiviso in zone d'intervento:

- *Zona d'intervento 1: Cimitero*, la zona adiacente il cimitero concernerà una parte di lavori in scarpata e fuori strada e una parte sulla strada cantonale asfaltata S702 (Via Quinto);
- *Zona d'intervento 2: Piazza*, la zona adiacente la piazza si concentra principalmente tra la casa comunale di Quinto e l'imbocco della piazza a valle della chiesa dei santi Pietro e Paolo. Il tratto di strada cantonale è in parte in asfalto e in parte in selciato (dadi, zona piazza).

3.1 Zona d'intervento 1: Cimitero

Si fa riferimento alla planimetria 25018.42.02

La zona d'intervento si situa tra il ponte stradale adiacente al MN4536, imbocco abitato di Quinto e cimitero, per poi proseguire dalla strada cantonale verso il sentiero che unisce Quinto a Morenca passando a monte dell'abitato.

Il progetto prevede di sostituire le due saracinesche esistenti e ca. 40 m di condotta in PE Ø110/90 mm sul sentiero. Le vecchie saracinesche, saranno rimpiazzate da tre nuove, posate più a sud lungo lo stesso tracciato. La posa terza saracinesca permette una maggiore flessibilità nella gestione della rete idrica. Lo spostamento del tracciato a sud permette di invadere meno mappali privati e al contempo ottimizza il tracciato per lo scavo. Tra il sentiero e la strada cantonale si realizzerà un tracciato parallelo a quello esistente in zona impervia e non pavimentata (possibilità di lasciare in servizio l'acquedotto esistente durante la fase esecutiva). Sarà necessario un piccolo intervento di esbosco. Sul sentiero e lungo il tracciato nella zona più impervia (MN 3113) sarà necessario l'utilizzo di mezzi meccanici di piccola stazza e rampanti. Per ottimizzare i costi in questo tratto si prevedono la posa di condotte in PE Ø110/90 a doppio mantello protettivo avvolto in materiale di scavo vagliato, invece che nella canonica sabbia 0/4, per una lunghezza complessiva di ca. 95 m (40 m sul sentiero e 55 m sul pendio). Il tracciato prosegue quindi verso valle in una fascia di prato con pendenza ridotta, fino al parcheggio adiacente il cimitero. In questa tratta, così come per la restante parte di progetto lungo la strada cantonale, la nuova condotta in PE sarà posata con l'avvolgimento in sabbia 0/4.

Dall'altezza dello stacco per l'alimentazione dell'idrante esistente (la cui parte fuori terra sarà conservata, mentre la parte interrata sarà sostituita) sino allo scarico nel riale in prossimità del ponte, la nuova condotta di distribuzione sarà ridotta dal DN 100 al DN 65 PE Ø75/61.4 mm. Essa sarà posata parallelamente al tracciato delle acque chiare esistente in strada cantonale, senza invadere la corsia a valle. In prossimità dello scarico nel riale sarà eliminata la camera con le partenze di distribuzione ai privati dei MN 2439; 2467; 3102; 3069 e 2449 che saranno sostituite da nuovi stacchi privati. I chiusini per le saracinesche (cappe) in prossimità del ponte e fuori strada, saranno inglobate in uno zoccolo in calcestruzzo.

In accordo con il responsabile del CM Alpino, ing. Alfio Moccetti, sulla strada cantonale, sarà concesso il ripristino provvisorio con una pavimentazione in asfalto monostrato (AC 16 N, spessore 5 cm), visto che l'intera pavimentazione verrà rinnovata nel corso dello stesso anno.

3.2 Zona d'intervento 2: Piazza

Si fa riferimento alla planimetria 25018.42.03.

La zona d'intervento si situa tra la casa comunale e la piazza di Quinto, lungo la strada a valle della chiesa.

Il progetto prevede la sostituzione di ca. 90 m di condotta con nuovo tubo in PE DN 100 (Ø110/90). Di fronte alla casa comunale di Quinto saranno sostituite tre saracinesche esistenti, mentre una quarta che chiude la fornitura alle fontane del cimitero vero nord sarà definitivamente abbandonata in quanto ritenuta non più necessaria. In direzione della piazza la nuova condotta sarà posata parallelamente a quella esistente e in corrispondenza del MN 2564 (Casa parrocchiale) sarà posata una nuova saracinesca privata.

In adiacenza della scalinata della chiesa in direzione della piazza sarà eliminato il pozzetto contenente lo stacco per la chiesa e sostituito con una saracinesca privata, inoltre sarà rinnovata la parte interrata dell'idrante della piazza.

Vicino alla fontana della piazza sarà eliminato il pozzetto che contiene i rubinetti di regolazione della fontana stessa e di servizio allo stabile al MN 2567. Al posto del pozzetto saranno posate due nuove saracinesche (una privata a servizio del MN 2567, e una a servizio della fontana pubblica). Per la regolazione della fontana sarà recuperato il rubinetto esistente e posato in un nuovo pozzetto di dimensioni più contenute. Lo stacco della fontana pubblica e del MN 2567 si realizza con una diramazione in PE DN50 dalla condotta principale DN 100.

Lungo la strada cantonale si procederà posando la nuova condotta mantenendo in esercizio la condotta esistente. Nella fase esecutiva si prevede la realizzazione in contemporanea dei nuovi attraversamenti a nord e a sud, pertanto, l'allacciamento definitivo della rete rinnovata è previsto in una sola volta, limitando così allacciamenti provvisori (volanti) e ripetute chiusure della rete.

Gli scavi saranno realizzati con la modalità illustrata al capitolo 3.1 (rappezzo AC 16 N t=50mm) tra la casa comunale e l'inizio della piazza. Nella piazza invece dovranno essere rimossi e riposati i dadi (selciato esistente) per la realizzazione del rinnovo delle condotte. Il selciato dovrà essere ripristinato a regola d'arte a fine intervento.

4 Sinergie con enti locali

Le società Swisscom e CABLECOM non hanno espresso alcuna volontà di posare nuove sottostrutture nell'area di intervento.

La SES non necessita di potenziamenti della propria linea, ma ha collaborato alla progettazione illuminotecnica per il rinnovo dei candelabri. Contemporaneamente al rinnovo dell'acquedotto saranno quindi rinnovati due punti luce, uno di fronte alla casa comunale (sostituzione del palo in cemento esistente con un nuovo lampione più moderno) e uno adiacente alla fontana della piazza (nuovo collegamento, ma riutilizzo dello stelo e della lampada esistente). Il collegamento tra i due punti luce sarà realizzato con la posa di un nuovo tubo fodera Ø 60/72 a partire dalla camera SES esistente di fronte alla casa comunale (vedere piani 25018.52.02 e 25018.52.03).

I costi di rinnovo dell'impianto IP contenuti in questa relazione tecnica (cfr. cap. 6) sono limitati ai costi relativi alle opere di genio civile (demolizioni, scavi, posa tubo fodera e posa nuova fondazione). I costi legati alle parti elettriche (posa del nuovo stelo e delle lampade e collegamento dei cavi) sono forniti direttamente dalla SES al Comune di Quinto.

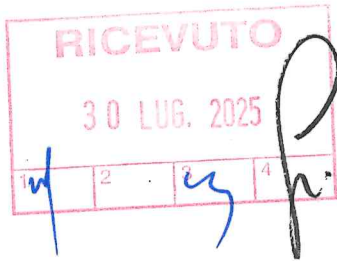
5 Allacciamenti privati

Gli allacciamenti privati esistenti saranno rinnovati e aggiornati per rispondere alle attuali normative. I costi a carico dei privati, legati a queste lavorazioni, sono inclusi nelle parti d'opera: "Cimitero privati (Cimi_p)" e "Piazza privati (Piaz_p)".

telefono
e-mail
web

Via Franco Zorzi 13
6501 Bellinzona

+41 91 814 27 01
dt-dc@ti.ch
www.ti.ch/dc



Repubblica e Cantone Ticino
Dipartimento del territorio
Divisione delle costruzioni

Amministrazione cantonale, 6501 Bellinzona

Municipio del comune di Quinto
Via Quinto 19
6777 Quinto



telefono
e-mail

+41 91 814 94 91
giovanni.simona@ti.ch

Bellinzona 28 luglio 2025

961/SI/020

Strada cantonale S704 Ambri, Quinto, Varenzo
Intervento di conservazione nel tratto compreso tra via Quinto tra via Audan e il nucleo di Quinto
ID22686

Signor Sindaco,
signore e signori Municipali,

facciamo riferimento alla vostra lettera del 7 novembre 2024, nella quale ci avevate cortesemente chiesto di posticipare l'intervento di conservazione della strada cantonale S704, inizialmente pianificato per l'anno in corso, in considerazione dell'allora imminente aggregazione con il Comune di Prato Leventina, formalmente conclusasi lo scorso mese di aprile.

Con il presente scritto desideriamo informarvi che la Divisione delle costruzioni intende avviare i lavori di conservazione della strada cantonale nel tratto compreso tra via Audan e il nucleo di Quinto nel **corso del secondo semestre del 2026, con termine previsto nel 2027.**

Questa tempistica vi consentirà, qualora lo riteniate opportuno, di eseguire in anticipo eventuali interventi sulle infrastrutture comunali presenti nel sedime stradale.

In merito alla partecipazione comunale ai costi di risanamento dei marciapiedi, confermiamo che il contributo richiesto per il rifacimento delle superfici situate all'interno della zona edificabile ammonta a **CHF 47'500.00**, pari al **50%** dei costi complessivi relativi a tali opere.

Alleghiamo alla presente il preventivo dettagliato e la planimetria con l'indicazione dei tratti di marciapiede considerati nel calcolo.

Restiamo in attesa di un vostro cortese riscontro sia in merito alla tempistica degli eventuali lavori comunali, sia riguardo al preannunciato contributo per i marciapiedi.

Ringraziandovi sin d'ora per la consueta disponibilità e collaborazione, porgiamo i nostri migliori saluti.

PER LA DIVISIONE DELLE COSTRUZIONI

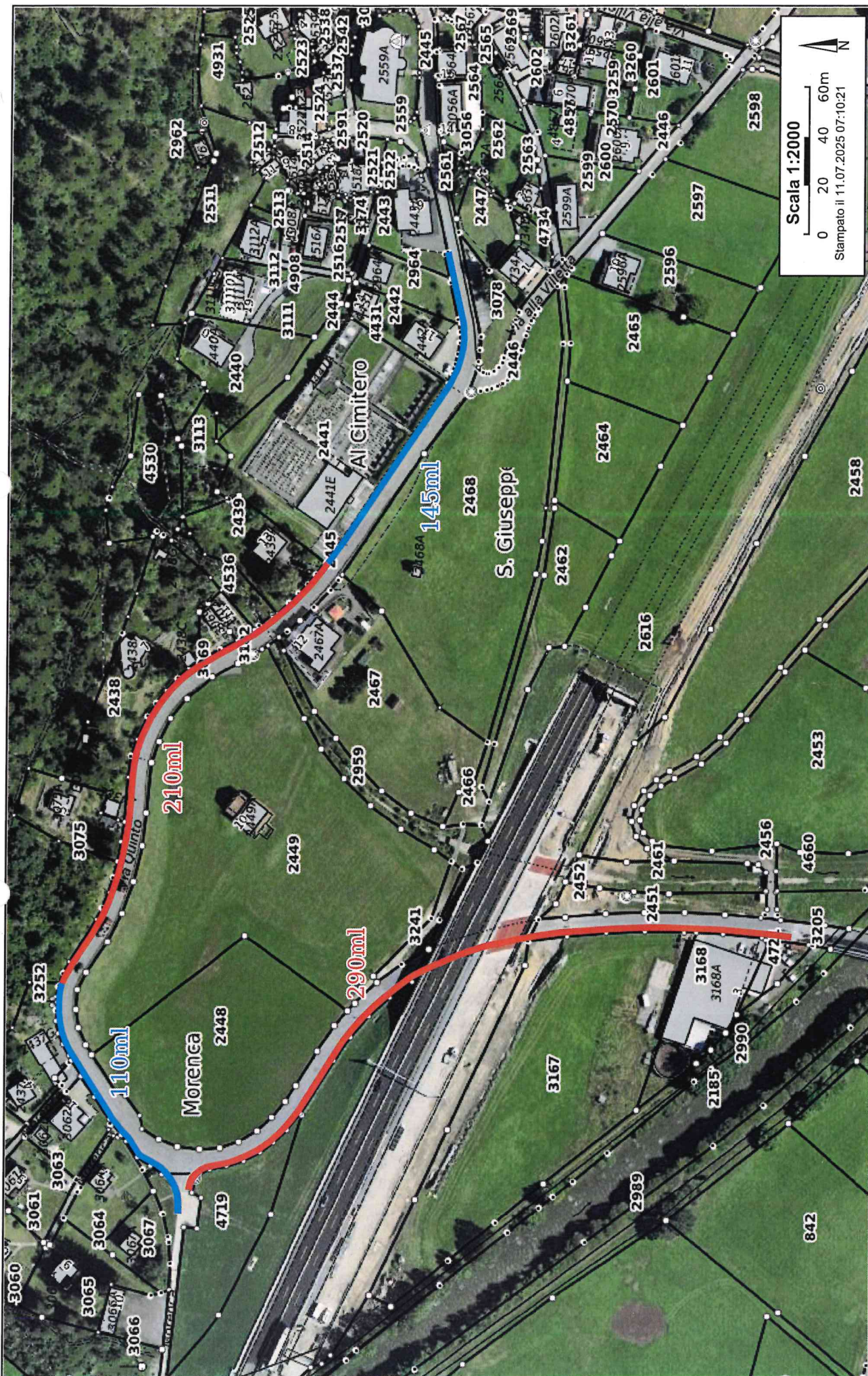
Il Direttore

Diego Rodoni

Area dell'esercizio e della manutenzione
Il Capoparea

Giovanni Piccolo

Allegati: citati



Repubblica e Cantone Ticino
<https://map.intranet.geo.ti.ch> è una piattaforma pubblica accessibile per la ricerca di geoinformazioni. Nonostante si presti grande attenzione all'esattezza delle informazioni pubblicate, l'Amministrazione cantonale declina ogni responsabilità per la correttezza, l'attualità, l'affidabilità e la completezza di tali informazioni. Fonte: Amministrazione cantonale e Ufficio federale di topografia swisstopo, <https://www4.ti.ch/di/di/sg/sal/ugeo/temi/geoportale-ticino/geoportale/condizioni-utilizzo>

Marciapiede comune di Quinto, Asse S704, PMS 7.33 da PR 0+320 a 10+150						Zona edificabile [255m]	Zona non edificabile [500m]
Posizione	Descrizione	Unità	Quantità	Prezzo	Importo	Importo	
CPN111	<u>Lavori a regia</u>						
121 .002	Personale	up	3'200.00	0.85	2'720.00		
		up	6'000.00			5'100.00	
231 .001	Materiale	up	700.00	0.50	350.00		
		up	1'200.00			600.00	
321 .001	Inventario	up	2'200.00	0.60	1'320.00		
		up	4'000.00			2'400.00	
CPN113	<u>Impianto di cantiere</u>						
111 .003	Per autorizzazione di lavoro da CHF 50'001 a 200'000	up	0.35	4'500.00	1'575.00		
		up	0.65			2'925.00	
231 .002	Installazione segnaletica di cantiere	up	0.35	2'000.00	700.00		
		up	0.65			1'300.00	
235 .203	Regolazione manuale su ordine DL	h	10.00	42.50	425.00		
		h	18.00			765.00	
CPN117	<u>Demolizioni e rimozioni</u>						
223 .211	Scarifica strati bituminosi, spes. Strato fino a mm 50	m2	357.00	21.00	7'497.00		
		m2	700.00			14'700.00	
224 .114	Demolizione Mocche tipo 12, trasp. e smalt. compresi	m	130.00	8.50	1'105.00		
		m	256.00			2'176.00	
224 .143	Demolizione bordure sez fino a m 0.20x0.25	m	255.00	8.50	2'167.50		
		m	500.00			4'250.00	
CPN211	<u>Fosse di scavo e movimenti di terra</u>						
221 .105	Materiale di sottofondo spessore scavo fino a m 0.20	m3	35.70	50.00	1'785.00		
		m3	70.00			3'500.00	
272 .001	Cilindratura del planum su qualsiasi terreno	m2	357.00	1.50	535.50		
		m2	700.00			1'050.00	
R711 .905	Trasporto materiale di scavo, portata 34T, up=kmxt	up	3'213.00	0.80	2'570.40		
		up	6'300.00			5'040.00	
R711 .907	Trasporto miscela bitum non fresata, portata 34T, up=kmxt	up	1'285.20	0.80	1'028.15		
		up	2'520.00			2'016.00	
CPN221	<u>Strati di fondazione, estrazione del materiale</u>						
111 .281	Fornitura misto 0/45 mat. sciolto	m3	44.63	25.50	1'137.95		
		m3	87.50			2'231.25	
R229 .102	Trasp. Misto sciolto (km x m3) 34Ton	up	1'487.50	0.85	1'264.40		
		up	2'916.67			2'479.15	
411 .241	Messa in opera misto 0/45 sciolto	m3	44.63	13.50	602.45		
		m3	87.50			1'181.25	
423 .132	Formazione plania larghezza fino a 3.00 m	m2	357.00	6.00	2'142.00		
		m2	700.00			4'200.00	
CPN222	<u>Selciati, lastricati e delimitazioni</u>						
NP 211 .514	Fornitura bordure, Tipo RN 12/25, escluso trasporto	m	162.00	42.00	6'804.00		
		m	413.00			17'346.00	
NP 211 .516	Fornitura bordure, Tipo RN 12S/20, escluso trasporto	m	89.00	66.00	5'874.00		
		m	83.00			5'478.00	
NP 211 .601	Fornitura bordure, Tipo RN 12R, escluso trasporto	pz	8.00	60.00	480.00		
		pz	8.00			480.00	
NP 212 .501	Fornitura mocche Tipo 12, dim. 12x15x18, escluso trasporto	m	130.00	22.00	2'860.00		
		m	256.00			5'632.00	
311 .121	Posa mocche Tipo 12	m	130.00	57.50	7'475.00		
		m	256.00			14'720.00	
331 .121	Posa bordure, Tipo RN 12/25	m	162.00	62.50	10'125.00		
		m	413.00			25'812.50	
331 .123	Posa bordure, Tipo RN 12S/20	m	89.00	62.50	5'562.50		
		m	83.00			5'187.50	
331 .129	Posa bordure, Tipo RN 12R	m	8.00	62.50	500.00		
		m	8.00			500.00	
382 .133	Tagli in squadra su misura, Tipo G1	pz	6.00	45.00	270.00		
		pz	5.00			225.00	
386 .201	CLS ed acciaio d'armatura per rinforzo	m	89.00	7.00	623.00		
		m	83.00			581.00	

Marciapiede comune di Quinto, Asse S704, PMS 7.33 da PR 0+320 a 10+150					Zona edificabile [255m]	Zona non edificabile [500m]
Posizione	Descrizione	Unità	Quantità	Prezzo	Importo	Importo
CPN223	<u>Pavimentazioni</u>					
241 .111	Pulizia del sottofondo a mano a secco	m2	357.00	0.90	321.30	
		m2	700.00			630.00
R269 .112	Trasporto miscela 34Ton, up=km x t	up	1'285.20	0.60	771.10	
		up	2'520.00			1'512.00
423 .222	Spalmatura dei giunti, spess. da mm 41 a 80	m	385.00	4.50	1'732.50	
		m	756.00			3'402.00
423 .301	Posa nastri bituminosi, tipo Tok-Band SK, dim mm 32x10	m	3.00	7.00	21.00	
		m	5.00			35.00
442 .215	Fornitura e posa AC 11 N, spess. mm 50 marciapiedi	t	44.98	245.00	11'020.60	
		t	88.20			21'609.00
924 .111	Innalzamento chiusino in ghisa	pz	12.00	230.00	2'760.00	
		pz	20.00			4'600.00
924 .311	Innalzamento pozzetti misurazione, dimensioni fino a mm 200	pz	1.00	30.00	30.00	
		pz	1.00			30.00
942 .102	Fornitura terra vegetale, volume compatto	m3	5.00	15.00	75.00	
		m3	40.00			600.00
942 .302	Messa in opera terra vegetale, volume compatto	m3	5.00	18.50	92.50	
		m3	40.00			740.00
943 .001	Fornitura e posa semina, tipo semente VSS g/m2 50	m2	50.00	1.25	62.50	
		m2	410.00			512.50
	<i>Imprevisti, IVA</i>	Fr.			8'614.65	19'453.85
IMPORTO TOTALE COMPLESSIVO					95'000.00	185'000.00

**Intervento strada cantonale via Quinto
Nucleo Quinto – Morenca**

Lavori in concomitanza con rifacimento pavimentazioni strada cantonale
Preventivo opere

Opere da impresario – pavimentazioni

	Computo	Up	Costo/up	Costo
Sostituzione chiusini				
Rimozione e smaltimento chiusini	19.00	Pz	50.00	950.00
Messa in quota e posa chiusini	29.00	Pz	375.00	10'875.00
Fornitura nuovi chiusini	19.00	Pz	650.00	12'350.00
Posteggio				
Rimozione libera mocche	50.00	MI	8.50	425.00
Rimozione libera miscela	220.00	Mq	21.00	4'620.00
Nuova plania con aggiunta materiale	220.00	Mq	6.00	1'320.00
Cilindratura finale	220.00	Mq	1.50	330.00
Fornitura mocche	50.00	MI	22.00	1'100.00
Messa in opera mocche compresa fugatura	50.00	MI	60.00	3'000.00
Fornitura e messa in opera miscela	33.00	T	300.00	9'900.00
Totale parziale				44'800.00
Imprevisti				2'308.50
Totale parziale				47'178.50
IVA			8.1%	3'821.50
Costo totale				51'000.00

Ripartizione

Sostituzione chiusini Fr.26'000.00

Posteggio Fr.25'000.00